

NAČRT ŠOLSKIH POTI

za šolsko leto 2023/24



PREVENTIVNI OPOZORILNI ZNAK

Pravilnik o prometni signalizaciji in prometni opremi na cestah
(Uradni list RS, št. 99/15 in 46/17)

Vodja delovne skupine

László Herman

Ravnateljica

Marija Valenčak

Na podlagi 49. člena ZOFVI in v skladu s Smernicami za šolske poti (Javna agencija RS za varnost prometa, Ljubljana, februar 2016) ter po predhodnem usklajevanju načrta šolskih poti delovne skupine šole s predstavniki Sveta za preventivo in vzgojo v cestnem prometu (SPVCP) Mestne občine Ljubljana (MOL) je ravnateljica dne 1. 9. 2023 objavila

NAČRT ŠOLSKIH POTI

OSNOVNE ŠOLE LEDINA

1 UVOD

1.1 Načrt šolskih poti

Šola z Načrtom šolskih poti opredeli varnejše poti do šole in nevarnejša, bolj izpostavljena mesta na šolskih poteh.

Načrt šolskih poti je:

- namenjen varnosti učencev na poti v in iz šole,
- dojemanju preventive in vzgoje v cestnem prometu kot sestavnem elementu izobraževanja,
- posredno povezan z Vzgojnim načrtom in Pravili šolskega reda.

Grafični del načrta mora viseti na vidnem mestu v šoli.

Starši¹ (skrbniki, rejniki) so dolžni skrbeti ali izvajati nadzorstvo nad otrokom/učencem, ko je ta udeležen v cestnem prometu.

Svet za preventivo in vzgojo v cestnem prometu², ki deluje kot posvetovalno telo župana občine, načrtuje in usklajuje naloge na področju preventive in vzgoje v cestnem prometu v lokalni skupnosti.

Občina³ je odgovorna za prometno ureditev ter varen in nemoten potek prometa na občinskih cestah. Določi tudi poti za pešce, kolesarske poti v bližini šol in igrišč ter ukrepe za umirjanje prometa.

1.2 Splošni podatki o šoli

Naziv šole: OSNOVNA ŠOLA LEDINA

Ustanovitelj: Mestna občina Ljubljana

Šolski okoliš: Šolski okoliš vključuje del mestne četrti znotraj naslednjih ulic: Resljeva, Masarykova, Njogoševa, Rozmanova ulica, Hrvatski trg in Petkovškovo nabrežje.

Število učencev: okvirno 400

Učenci prihajajo v šolo peš, s kolesi, s skiroji, z javnimi prevoznimi sredstvi ali pa jih pripeljejo starši. Šola ne organizira prevozov v šolo in iz šole.

2 CILJI IN NAMEN NAČRTA

2.1 Cilji:

- izboljševanje prometne varnosti na obstoječih prometnih poteh in varnosti otrok ob strokovni podpori lokalne skupnosti,
- spodbujanje staršev, strokovnih delavcev šole in lokalne skupnosti k aktivnostim za pripravo in načrtovanje prometno varnostnega načrta za bližnjo okolico šole.

¹ 7. člen Zakona o pravilih cestnega prometa (Uradni list RS, št. 156/21 – uradno prečiščeno besedilo in 161/21 – popr.)

² 6. člen Zakona o voznikih (Uradni list RS, št. 92/22 – uradno prečiščeno besedilo in 153/22)

³ 6. člen Zakona o pravilih cestnega prometa (Uradni list RS, št. 156/21 – uradno prečiščeno besedilo in 161/21 – popr.)

2.2 Namen:

- prikazati najvarnejše poti učencev pešcev in učencev kolesarjev v šolo in iz nje,
- prikazati najbolj nevarne točke in odseke na šolski poti za pešce in kolesarje,
- promovirati zdrav in varen način mobilnosti,
- opozoriti starše, skrbnike ter rejnike, da so dolžni skrbeti ali izvajati nadzorstvo nad učencem, ko je udeležen v cestnem prometu,
- opozoriti lokalno skupnost, da se izboljša varnost na ugotovljenih nevarnih mestih.

2.3 Ukrepi:

- imenovanje delovne skupine (vključevanje staršev, učencev, predstavnikov občinskega SPVCP, policistov, redarjev in predstavnikov občine po potrebi),
- terenski ogledi nevarnih točk in odsekov šolskih poti,
- predlaganje izboljšav na šolskih poteh občinskemu SPVCP.

2.4 Analiza stanja šolskih poti in prometne varnosti

Analizo stanja in prometne varnosti opravi delovna skupina s pomočjo:

- poročil in statističnih podatkov policije, pristojnih občinskih služb ter upravljavcev cest in površin, namenjenih pešcem in kolesarjem,
- zabeležk in slikovnega gradiva s terenskega ogleda nevarnih križišč, prometne signalizacije, nevarnih prehodov za pešce, neustreznih pločnikov za invalide na vozičkih, kolesarske poti, ipd.,
- anket med učenci in starši.

3 PRAVILNO IN ODGOVORNO RAVNANJE V CESTNEM PROMETU

Za pravilno in odgovorno ravnanje v cestnem prometu se mora:

- **upoštevati:**
 - vzgojno-preventivne vsebine in navodila za učence (pešce, kolesarje, vozače),
 - vlogo mentorjev pri informiranju učencev in staršev ter
 - pomen skupinskega ogleda šolskih poti na začetku šolskega leta s pomočjo izdelanega načrta šolskih poti;
- **uporabljati preventivno-vzgojne publikacije Javne agencije RS za varnost prometa;**
- **redno spremljati in poznati aktualno zakonodajo za področje šolskih poti.**

3.1 UČENEC PEŠEC⁴

Učenec:

- prvega in drugega razreda osnovne šole mora na poti v šolo in iz nje nositi poleg odsevnika tudi **rumeno rutico**, nameščeno okoli vratu;
- mora ponoči ali ob zmanjšani vidljivosti med hojo po cesti nositi na vidnem mestu na strani, ki je obrnjena proti vozišču, **odsevník**, ki ne sme biti rdeče barve in katerega odsevna površina na vsaki strani meri najmanj 20 cm².

Šola, organizirana skupina staršev, organizacija za varnost cestnega prometa ali druge institucije lahko organizirajo in izvajajo varstvo učencev ob prihodu ali odhodu iz šole. Oseba, ki varuje učence pri prečkanju vozišča, mora:

- biti stara najmanj 21 let,
- biti oblečena v oblačila živo rumene barve z vdelanimi odsevnimi trakovi bele barve in
- uporabljati predpisani obojestransko označeni prometni znak "Ustavi!".

Šolska prometna služba se organizira v okviru šole, v sodelovanju in koordinaciji občinskega SPVCP, ki zagotavlja tudi strokovno podporo, večinoma pa tudi opremo in gradiva.

⁴ 87. člen Zakona o pravilih cestnega prometa (Uradni list RS, št. 156/21 – uradno prečiščeno besedilo in 161/21 – popr.)

O kršitvi določbe, ki jo stori učenec, mora pooblaščen uradna oseba obvestiti njegove starše, skrbnike oziroma rejnike.

Spremnost učencev prvega razreda

Na poti v šolo ter domov mora imeti učenec spremljevalca polnoletne osebe. Spremljevalec učenca je lahko učenec, starejši od 10 let, če to dovolijo starši oziroma njegovi skrbniki.

Nadzor nad osebami, ki varujejo otroke na prehodih za pešce, lahko izvajajo občinski redarji.

Učenci, ki obiskujejo prvi razred osnovne šole, lahko prihajajo na:

- območju umirjenega prometa in
- območju za pešce

v šolo tudi brez spremljevalca, če to dovolijo starši, skrbniki oziroma rejniki.

3.2 UČENEC KOLESAR⁵

Usposabljanje za vožnjo s kolesom

Učenci se usposabljujejo za vožnjo s kolesom v osnovni šoli. Ko opravijo kolesarski izpit, dobijo v osnovni šoli kolesarsko izkaznico.

Učitelj, ki v osnovni šoli usposablja otroke v vožnji s kolesom, sme spremljati največ **pet otrok hkrati**, če so drugi vozniki na to opozorjeni s predpisano prometno signalizacijo.

Med opravljanjem kolesarskega izpita spremljevalec iz prejšnjega odstavka ni potreben, če so drugi vozniki na to opozorjeni s predpisano prometno signalizacijo.

Vožnja s kolesom

Učenec do 6. leta starosti sme voziti kolo:

- le na pešpoti ali v območju za pešce,
- v spremstvu polnoletne osebe tudi v območju umirjenega prometa.

Učenec do 14. leta starosti, ki **nima** opravljenega kolesarskega izpita,

- sme voziti kolo v cestnem prometu le v spremstvu polnoletne osebe (le-ta lahko spremlja največ dva otroka).

Učenec sme v cestnem prometu samostojno voziti kolo,

- če je star najmanj 8 let in ima pri sebi veljavno kolesarsko izkaznico,
- če je starejši od 14 let.

Učenec sme voziti v cestnem prometu **kolo s pomožnim motorjem**,

- če je star **od 12 do 14 let** in ima pri sebi kolesarsko izkaznico,
- če je **starejši od 14 let**.

Učenec mora imeti med vožnjo kolesa ustrezno pripeto zaščitno kolesarsko čelado. Enako velja tudi takrat, ko se vozi na kolesu kot potnik.⁶

Učenec se mora voziti po kolesarskem pasu, kolesarski stezi ali kolesarski poti. Kjer teh prometnih površin ni oziroma niso prevozne, sme voziti ob desnem robu smernega vozišča v smeri vožnje.⁷

Učenec se lahko vozi s kolesom tudi v območju za pešce tako, da ne ogroža pešcev.⁸

⁵ 55. člen Zakona o voznikih (Uradni list RS, št. 92/22 – uradno prečiščeno besedilo in 153/22)

⁶ 34. člen Zakona o pravilih cestnega prometa (Uradni list RS, št. 156/21 – uradno prečiščeno besedilo in 161/21 – popr.)

⁷ 93. člen Zakona o pravilih cestnega prometa (Uradni list RS, št. 156/21 – uradno prečiščeno besedilo in 161/21 – popr.)

⁸ 32. člen Zakona o pravilih cestnega prometa (Uradni list RS, št. 156/21 – uradno prečiščeno besedilo in 161/21 – popr.)

Varno kolo - obvezna oprema kolesa⁹

Kolo, ki ga uporablja učenec kolesar, mora biti tehnično brezhibno opremljeno. Obvezna oprema:

- prednja in zadnja zavora,
- bela luč za osvetljevanje ceste,
- rdeča luč na zadnjem blatniku,
- rdeči odsojnik zadaj,
- rumeni odsojniki v pedalih,
- zvonec,
- bočni odsojniki.

3.3 KOTALKE, ROLKE, ROLERJI, SKIRO

Če učenec na poti v šolo uporabljajo kotalke, rolerje, rolko ali skiro, mora obvezno uporabljati čelado in upoštevati prometne predpise (smer vožnje, hitrost na pločnikih) in ne sme ovirati ali ogrožati pešcev in kolesarjev.

Njegova hitrost ne sme preseči največje hitrosti, s kakršno se lahko gibljejo pešci.

3.4 ELEKTRIČNI SKIRO ¹⁰

V Zakonu o spremembah in dopolnitvah zakona o pravilih cestnega prometa so za udeležbo e-skirojev v cestnem prometu med drugim določena naslednja pravila uporabe:

- Vozniki lahkih motornih vozil, kamor sodijo tudi skiroji in rolke na električni pogon, morajo voziti po kolesarskem pasu, kolesarski stezi ali kolesarski poti. Kjer teh prometnih površin ni ali niso prevozne, lahko vozijo ob desnem robu smernega vozišča ceste v naselju, kjer je najvišja dovoljena hitrost vožnje omejena do 50 kilometrov na uro.
- Obvezna je zaščitna čelada, in sicer do 18. leta. Agencija za varnost prometa priporoča uporabo zaščitne čelade tudi po 18. letu, enako, kot za kolesarje in druge uporabnike lahkih motornih vozil.
- Z vidika varnosti vseh udeležencev je pomembno, da mora imeti voznik lahkega motornega vozila ponoči in ob zmanjšani vidljivosti prižgan na sprednji strani žaromet za osvetljevanje ceste, ki oddaja belo svetlobo, na zadnji strani pa pozicijsko svetilko, ki oddaja rdečo svetlobo.
- Na zadnji strani lahkega motornega vozila mora imeti nameščen rdeč odsevník, na obeh straneh pa rumene ali oranžne bočne odsevníke. Vožnja e-skirojev in drugih lahkih motornih vozil je dovoljena osebam, od 14. leta dalje in otrokom od 12. do 14. leta, ki imajo pri sebi kolesarsko izkaznico.
- Bočna razdalja pri prehitevanju kolesarjev, voznikov lahkih motornih vozil in voznikov mopedov znaša najmanj 1,5 m.

3.5 UČENEC POTNIK oziroma VOZAČ

3.5.1 Šolski brezplačen prevoz – avtobus, kombi¹¹

Šola nima organiziranega prevoza učencev v šolo, ker za to ni potrebe.

3.5.2 Prevoz z osebnim vozilom¹²

Med prevozom morajo biti otroci vedno pravilno pripeti z varnostnim pasom. Učenci manjši od 150 cm se smejo prevažati le na sedežih, ki niso prednji sedeži.

Z osebnim avtomobilom sme skupino otrok prevažati voznik, ki ima vozniško dovoljenje za vožnjo motornega vozila kategorije B najmanj tri leta.

⁹ Izobraževalni program USPOSABLJANJE ZA VOŽNJO KOLESA (Sprejet na 65. seji Strokovnega sveta RS za splošno izobraževanje, Ljubljana 11. 3. 2004)

¹⁰ 97.a člen Zakona o pravilih cestnega prometa (Uradni list RS, št. 156/21 – uradno prečiščeno besedilo in 161/21 – popr.)

¹¹ 56. člen Zakona o osnovni šoli (Ur. l. RS, št. 81/06, 102/07, 107/10, 87/11, 40/12 – ZUJF, 63/13, 46/16 – ZOFVI-K in 76/23)

¹² 88. člen Zakona o pravilih cestnega prometa (Uradni list RS, št. 156/21 – uradno prečiščeno besedilo in 161/21 – popr.)

Zjutraj do 8.25 je možno parkirati na šolskem igrišču, da lahko starši varno pripeljejo otroka v šolo. Najkasneje ob 8.30 pa morajo biti vsi avtomobili umaknjeni z igrišča, da lahko tam nemoteno potekajo športne dejavnosti.

3.5.3 Organiziran prevoz učencev z avtobusom¹³

Skupino otrok, ki se prevaža z avtobusom, mora (razen pri prevozu v šolo in iz šole v posebnem linijskem prevozu) spremljati najmanj en **spremljevalec** (učitelj, vzgojitelj, trener ipd., star najmanj 21 let), ki skrbi:

- za varnost otrok pri vstopanju in izstopanju iz vozila,
- za red in varnost otrok v avtobusu.

Otroci morajo med vožnjo z avtobusom sedeti na sedežih in biti pripeti z vgrajenimi varnostnimi pasovi.

4 TEHNIČNI DEL NAČRTA

4.1.1 Grafični prikaz šolskih poti in zemljevida šolskega okoliša

Z grafičnim prikazom šolskih poti oziroma z zemljevidom so:

- nazorno predstavljene šolske poti, ki so za učence najvarnejše,
- opredeljene kritične točke in odseki, ki predstavljajo za učence potencialno nevarna mesta,
- navedeni ključni napotki o pravilnem in varnem ravnanju na šolskih poteh.

Zemljevid šolskega okoliša z vrisanimi varnimi šolskimi potmi in nevarnimi točkami ter zemljevid šolskega okoliša z vrisanimi varnimi kolesarskimi potmi in nevarnimi točkami sta kot priloga sestavni del načrta. Ob vsaki spremembi se ju zamenja z novejšo različico.

4.1.2 Linije organiziranega šolskega prevoza

Šola ne organizira šolskih prevozov v šolo in iz šole.

Pri organiziranih prevozi učencev (dnevi dejavnosti, ekskurzije, šole v naravi ipd.) je postajališče naročenega avtobusa na postaji LPP št. 5 (priporočena stran pri Mercatorju).

Postajališče naročenega avtobusa je lahko tudi pred Športno dvorano Tabor (Tabor 13, Ljubljana).

4.1.3 Opis problematičnih mest in odsekov šolskih poti

Znotraj okoliša OŠ Ledina je 14 nevarnejših točk (shema je v prilogi). Gre za križišča in prehode čez cesto.

Učenec mora prečkati vozišče na prehodu za pešce, če je ta oddaljen od njega manj kot 100 metrov. Učenec ne sme prečkati vozišča zunaj prehoda za pešce, če sta smerni vozišči fizično ločeni ali ju loči neprekinjena ločilna črta. Učenec mora prečkati vozišče brez ustavljanja in po najkrajši poti. Preden stopi na vozišče, se mora prepričati, če to lahko stori varno.

5 OBJAVA IN AŽURIRANJE

Z Načrtom šolskih poti so seznanjeni:

- učenci (razredniki pri urah),
- starši (na roditeljskih sestankih),
- učitelji (na delovnem sestanku),
- Svet za preventivo in vzgojo v prometu MOL,
- javnost (šolska spletna stran).

Grafični del (zemljevid šolskega okoliša z vrisanimi varnimi šolskimi potmi in nevarnimi točkami in zemljevid šolskega okoliša z vrisanimi varnimi kolesarskimi potmi in nevarnimi točkami) ter Opis problematičnih mest in odsekov šolskih poti se objavi na:

- vidnem mestu v šoli, ki je dostopen učencem in staršem,
- šolski spletni strani.

¹³ 90. člen Zakona o pravilih cestnega prometa (Uradni list RS, št. 156/21 – uradno prečiščeno besedilo in 161/21 – popr.)

Ažuriranje, ocenjevanje in kontrola ter vnašanje novih prometnih situacij in sprememb v tehničnem delu načrta se opravi na podlagi terenskih ogledov delovne skupine osnovne šole v sodelovanju s SPVCP.

6 GRAFIČNI DEL

Na spodnji povezavi MOL so podatki o šolskem okolišu ter varnejših šolskih in kolesarskih poteh. Na »sivinski« ali »ortofoto« karti je možen ogled celotnega območja Mestne občine Ljubljana.

http://gismol.gisportal.si/javno/profile.aspx?id=MOL_Solstvo@Ljubljana

Na spodnji povezavi *Javne agencije RS za varnost prometa* so prikazane šolske poti in izpostavljene točke s fotografijami in navodili za udeležence prometa.

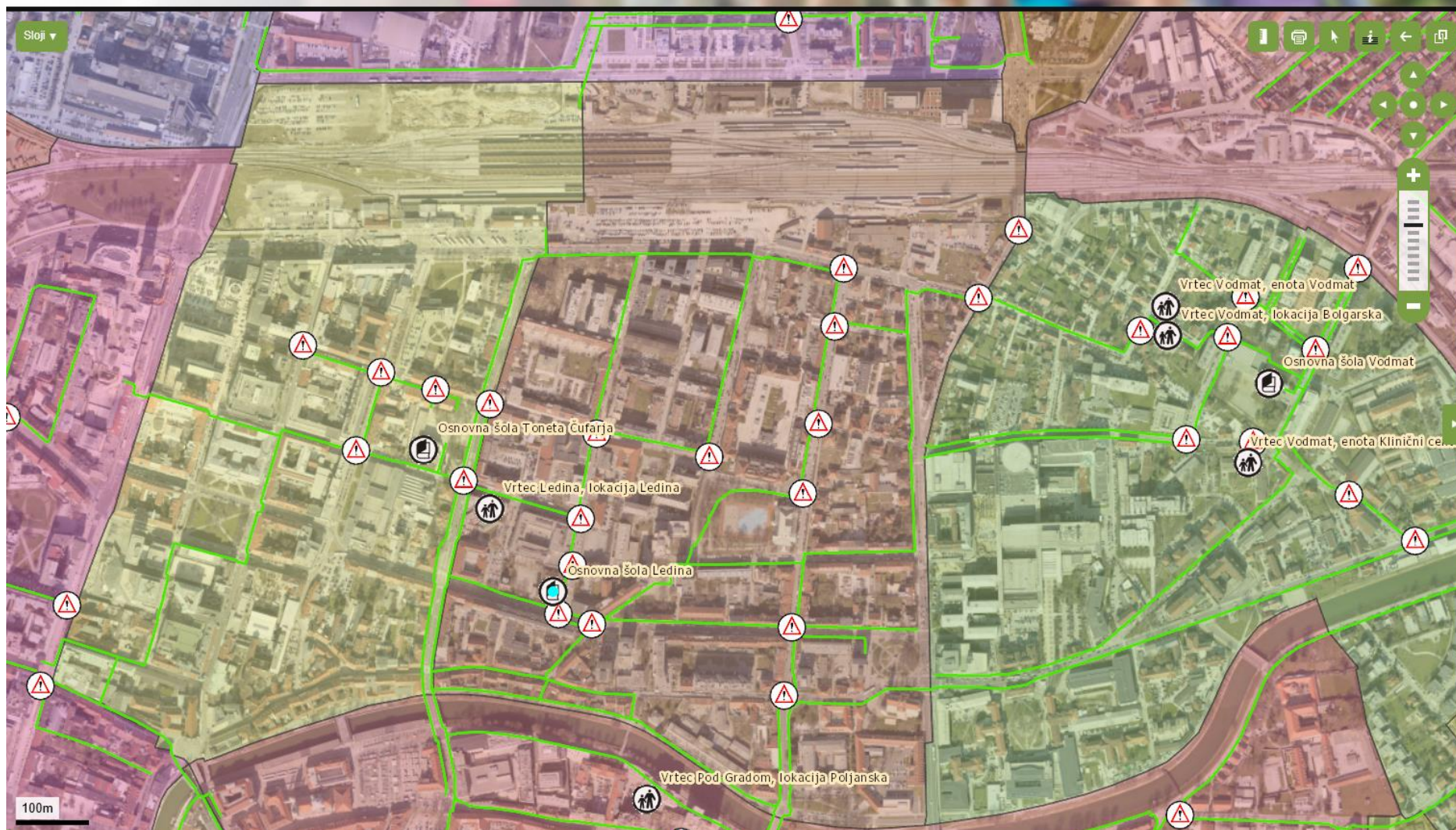
http://solskepoti.avp-rs.si/solske_poti#Ljubljana&413

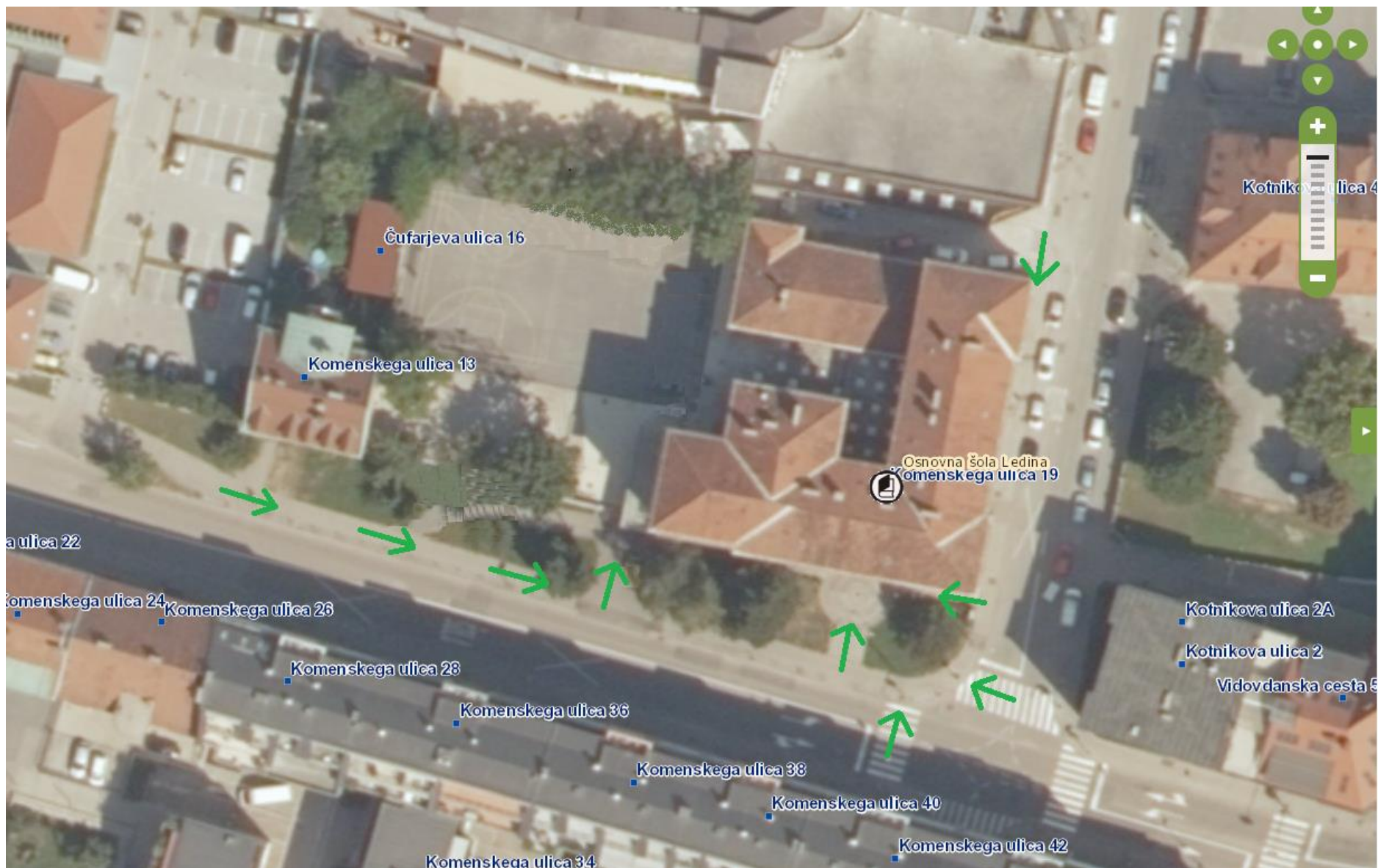
Številka: 020-575/2023
Datum: 1. 9. 2023

Ravnateljica:
Marija Valenčak



Portal vzgoje in
izobraževanja





http://solskepoti.avp-rs.si/solske_poti#Ljubljana&413

Ljubljana ▼ OŠ Ledina ▼

- Šolske poti Šolski prevozi Izpostavljene točke Postajališča

